



> Note de contexte - Bernard Warain, Président de la Chambre de Commerce et d'Industrie du Mans et de la Sarthe.

Nous sommes certes sortis de la récession de 2008 et de début 2009, mais la reprise est très modeste. Le PIB au premier trimestre 2010 atteint péniblement + 0,1 %, contre + 0,6 % au dernier trimestre 2009 ! Pas de quoi pavoiser. La situation reste préoccupante avec un taux de chômage très élevé et un affaiblissement des entreprises qui manquent de trésorerie et dont les capitaux propres se réduisent dangereusement pour certaines d'entre elles. En Sarthe, 30 % de la capacité de production des entreprises industrielles n'est pas utilisée selon l'UIMS*. La Trésorerie générale relève une baisse des investissements de 15 % sur un an. Par contre, début 2010, le recours au chômage partiel a reculé de 50 % par rapport au dernier trimestre 2009 sauf pour la métallurgie, le secteur automobile et matériel de

transport. Au niveau national, dans la dernière note de conjoncture industrielle de l'Insee, les chefs d'entreprises industrielles interrogés en juin 2010 notent une évolution incertaine de la conjoncture, même si leur activité passée est restée dynamique. Toujours selon les chiffres de l'Insee, la conjoncture dans le commerce de détail marque le pas, surtout dans la vente automobile. Seul le commerce spécialisé progresse, notamment les équipements du logement en information-communication. Pourvu que les soldes d'été soient une réussite ! Il faudrait que la consommation reprenne. Au niveau local, tous les acteurs économiques, politiques et les services de l'État doivent continuer à se mobiliser pour assurer une reprise plus vigoureuse.

* Union des Industries et des Métiers de la Métallurgie Sarthe.

Marché du travail

> Demande d'emploi

Bassin d'emploi de La Ferté-Bernard

- 1 531 demandeurs d'emploi de catégorie A (-14,2 % par rapport à avril 2009).
- 2 959 demandeurs d'emploi toutes catégories confondues (ABC) (- 1,2 % par rapport à avril 2009).

Bassin d'emploi de Mamers

- 1 503 demandeurs d'emploi de catégorie A (- 8,1 % par rapport à avril 2009).
- 2 653 demandeurs d'emploi toutes catégories confondues (+ 4,9 % par rapport à avril 2009).

Situation départementale

- 21 068 demandeurs d'emploi de catégorie A (+ 5,2 % par rapport à avril 2009).
- 35 549 demandeurs d'emploi toutes catégories confondues (+ 11,4 % par rapport à avril 2009).



Catégorie A : demandeurs d'emploi tenus de faire des actes positifs de recherche d'emploi, sans emploi.

Catégorie B : demandeurs d'emploi tenus de faire des actes positifs de recherche d'emploi, ayant exercé une activité.

Catégorie C : demandeurs d'emploi tenus de faire des actes positifs de recherche d'emploi, ayant exercé une activité réduite longue (i.e. de plus de 78 heures au cours du mois).

Source : Pôle Emploi Pays de la Loire - Statistiques, Etudes et Evaluation. Situation mensuelle du marché du travail au 30/04/2010 - Bassin de La Ferté-Bernard - Bassin de Mamers - Sarthe - Juin 2010.

> Allocataires du RSA en Sarthe Nord

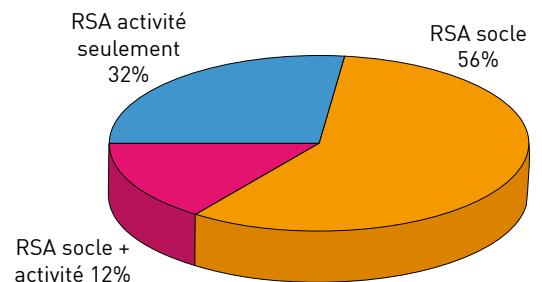
Fin 2009, on comptabilise 2 188 bénéficiaires du RSA sur le territoire, soit 17,5% des bénéficiaires du département (12 610 personnes).



1) RSA socle seul : allocataires qui n'ont pas de revenu d'activité ou ont un emploi et bénéficient d'une période de cumul intégral (le cumul intégral consiste à neutraliser l'ensemble des revenus d'activité pour le calcul du RSA)

2) RSA socle et activité : les allocataires ont de faibles revenus d'activité et l'ensemble de leurs ressources est inférieur à un montant forfaitaire intervenant dans le calcul du montant de la prestation et dépendant de la composition du foyer

3) RSA activité seulement : les bénéficiaires ont de faibles revenus d'activité et l'ensemble de leurs ressources est supérieur au montant forfaitaire.



Source : Conseil Général de la Sarthe - Statistiques RSA - Données consolidées (CAF et MSA) au 31 décembre 2009.

> Situation des jeunes

Les jeunes inscrits comme demandeurs d'emploi représentaient fin avril 2010 :

17 % des demandeurs d'emploi de catégorie A sur le bassin de La Ferté - Bernard

↳ 261 jeunes inscrits (- 27,7 % par rapport à avril 2009).

21% des demandeurs d'emploi de catégorie A sur le bassin de Mamers

↗ 316 jeunes inscrits (+ 2,9 % par rapport à avril 2009).

19,4 % des demandeurs d'emploi de catégorie A du département

↳ 4 095 jeunes inscrits (- 1,8 % par rapport à avril 2009).

Source : Pôle Emploi Pays de la Loire - Statistiques, Etudes et Evaluation. Situation mensuelle du marché du travail au 30/04/2010 - Bassin de La Ferté- Bernard - Bassin de Mamers - Sarthe - Juin 2010.

Les jeunes accueillis et suivis par la Mission Locale Sarthe Nord au premier semestre 2010 :

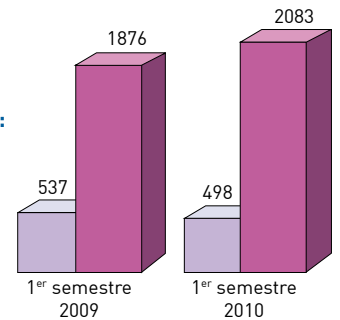
	Femmes	Hommes	Total
Premiers accueils	254	244	498
Soit en %	51 %	49 %	100 %
Jeunes suivis	1 124	959	2 083

Evolution du nombre de jeunes accueillis et suivis par la Mission Locale

1^{er} semestre 2009 - 1^{er} semestre 2010 :

■ Premiers accueils
■ Jeunes suivis

Source Mission Locale Sarthe Nord - Parcours 3 - Données chiffrées au 30 juin 2010.



> Evolution de l'offre d'emploi enregistrée

L'offre d'emploi enregistrée de mai 2009 à avril 2010 :

Bassin d'emploi de La Ferté-Bernard

↳ 2 081 offres d'emploi enregistrées de mai 2009 à avril 2010 (- 1,7 %).

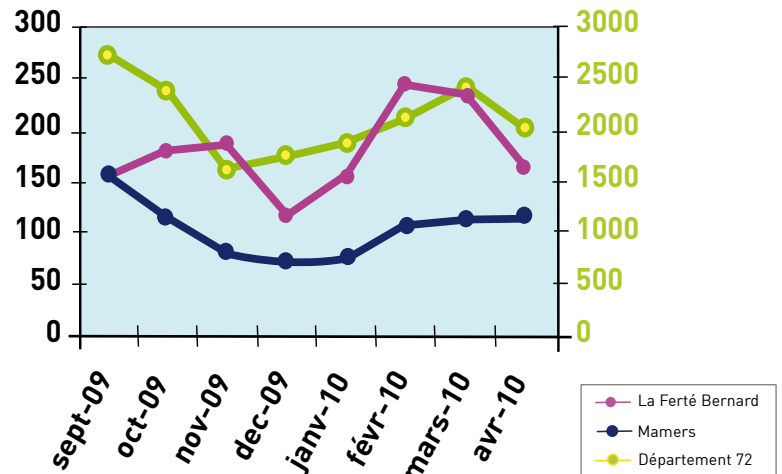
Bassin d'emploi de Mamers

↳ 1 222 offres d'emploi enregistrées de mai 2009 à avril 2010 (- 13,7 %).

Situation départementale

↳ 26 304 offres d'emploi enregistrées de mai 2009 à avril 2010 (- 3,8 %).

Source : Pôle Emploi Pays de la Loire - Statistiques, Etudes et Evaluation. Situation mensuelle du marché du travail au 30/04/2010 - Bassin de La Ferté- Bernard - Bassin de Mamers - Sarthe - Juin 2010.



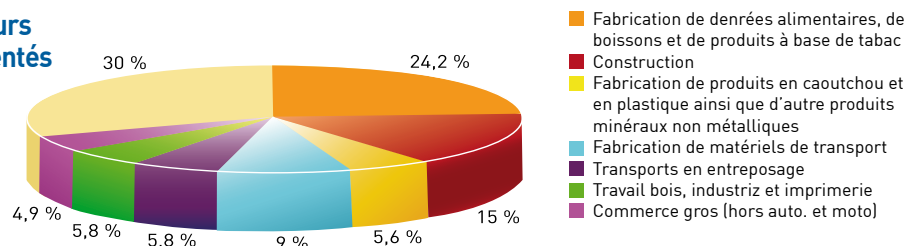
> Emploi intérimaire : début année 2010

Fin février 2010, 11 742 missions ont été conclues par les agences d'intérim de la Sarthe soit 16,5 % des missions conclues en Pays de la Loire. Le département se situe au 3^{ème} rang régional (derrière la Loire Atlantique et le Maine et Loire).

En Sarthe, l'ensemble de ces missions représente 4 058 Equivalents Temps Plein (ETP), soit 14,2 % des ETP de la Région. Cela situe le département au 4^{ème} rang régional (derrière la Loire Atlantique, le Maine et Loire et la Vendée). Ces missions ont une durée moyenne d'une semaine et demie (en semaine achevée dans le mois).

Répartition de l'emploi intérimaire par secteurs d'activité (en ETP) : secteurs les plus représentés en Sarthe :

Source Prisme/DARES - DARES, Exploitation des relevés mensuels de contrats des entreprises de travail temporaire - Pays de La Loire - Février 2010.



> Création d'entreprise dans le secteur artisanal

Immatriculations et radiations d'établissements artisanaux en 2010 :

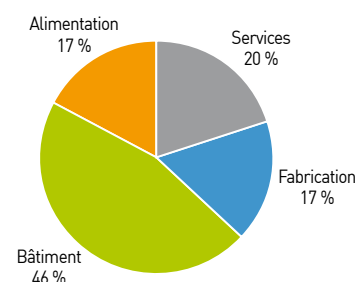
53 immatriculations d'entreprises pour 1 radiation depuis le début de l'année.

Origine des 54 établissements :

39 créations et 15 reprises.

Source : Chambre des Métiers et de l'Artisanat de la Sarthe - Données au 07/05/2010.

Répartition par secteurs professionnels :

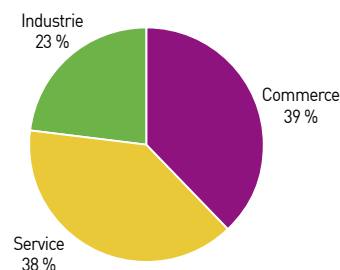


> Activité des entreprises dans l'industrie, le commerce et les services

Sur ces 3 355 entreprises, 1 579 (soit 47%) ont leur siège social et/ou leur activité principale en Sarthe Nord.

Répartition des dirigeants par sexe : 80 % d'hommes et 20 % de femmes.

Source : Cellule Etudes de la Chambre du Commerce et de l'Industrie du Mans et de la Sarthe - Données au 07/05/2010.



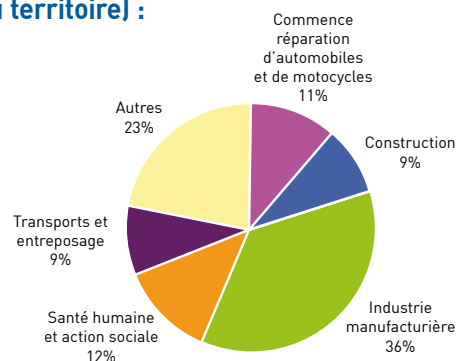
> Effectifs salariés de la zone Sarthe Nord

34 581 salariés au 1^{er} trimestre 2010 (35 033 au 1^{er} trimestre 2009, soit une baisse de 1,3 %).

Effectifs salariés : les 5 secteurs les plus représentés (= 77 % des effectifs du territoire) :

- Industrie manufacturière : **36%**
- Santé et action sociale : **12%**
- Commerce/réparation automobiles et motocycles : **11%**
- Construction : **9%**
- Transports et entreposage : **9%**
- Autres secteurs (administration publique, activité agences de travail temporaire, hébergement et restauration, services administratifs...) : **23%**

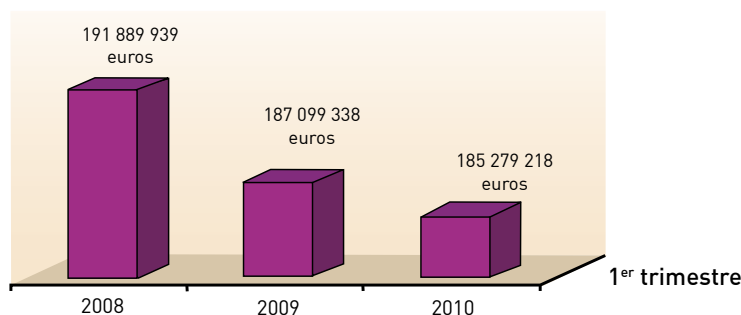
Source : URSSAF de la Sarthe - Juin 2010.



> Evolution de la masse salariale

La masse salariale au 1^{er} trimestre de 2008 à 2010

Source : URSSAF de la Sarthe - Juin 2010



> Chômage partiel

Le chômage partiel au 2^{ème} trimestre 2010

■ Nombre d'heures demandées :

Sur le territoire : 106 088 heures au 2^{ème} trimestre 2010 soit une hausse de 0,7 % par rapport au 1^{er} trimestre 2010 (105 316 heures)

Sur le département : 368 381 heures au 2^{ème} trimestre 2010 soit une baisse de 67,4 % par rapport au 1^{er} trimestre 2010 (1 129 866 heures).

Source : Unité Territoriale 72 - Direccte - Juin 2010.

■ Effectifs touchés :

Sur le territoire : 249 salariés au 2^{ème} trimestre 2010 soit une baisse de 60,6 % par rapport au 1^{er} trimestre 2010 (632 salariés).

Sur le département : 2 064 salariés au 2^{ème} trimestre 2010 soit une baisse de 86,2 % par rapport au 1^{er} trimestre 2010 (15 009 salariés).

■ Nombre d'heures consommées sur le département :

Du 1^{er} janvier au 31 mai 2010, 229 621 heures ont effectivement été chômées.

Le point de vue de...

Nicolas GAUDIN, Responsable Exploitation, Groupe ISS Logistique et Production (Saint Ouen de Mimbré)

«Le Groupe ISS est un groupe international qui compte plus de 500 000 collaborateurs dans le monde. En France, nous sommes 45 000 salariés répartis au sein de cinq filiales (Propreté, Accueil et Services, Espaces verts, Hygiène et Propreté, Logistique et Production). L'unité implantée depuis 8 ans à Saint Ouen de Mimbré appartient à la filiale Logistique et Production et le site s'étend sur 5 000 M². Notre activité repose sur la prestation de services pour le secteur de l'automobile. Nos clients nous délèguent une partie de leur activité pour se recentrer sur leur cœur de métier. Nous prenons en charge le processus de production, la maintenance et la logistique en intégrant leur savoir-faire et en exploitant leur outil industriel. L'usine Hutchinson de Sougé le Ganelon est notre principal client.

Nos métiers sont centrés sur le moulage par injection de caoutchouc et thermoplastique élastomère, l'assemblage, l'ébarbage et la découpe. En ce qui concerne l'activité logistique, il s'agit des métiers classiques : stockage, réception, expédition, caristes et manutentionnaires... Tout en tenant compte des variations de charges, nous avons fait le choix de recruter nos collaborateurs en CDD et en CDI ; ce qui contribue à leur motivation. Notre effectif a une moyenne d'âge de 33 ans et il est composé majoritairement de femmes. Nous tendons cependant de plus en plus à la mixité.

Même si nous avons subi directement les effets d'une conjoncture économique difficile, nous sommes en capacité d'intégrer sans cesse de nouveaux projets et nous souhaitons nous développer sur la région.»

Eric FONTAINE, Chef d'entreprise et Gérant de l'Hôtel d'Angleterre (Saint-Calais)

«Je dirige aujourd'hui trois établissements, tous situés à Saint-Calais : l'Hôtel d'Angleterre depuis 12 ans (constitué de 11 chambres), le Pressoir Hôtel (24 chambres) qui vient d'ouvrir au mois d'avril 2010 et la boutique de l'Hôtel qui est une épicerie fine proposant des produits du terroir et du vin. En ce qui concerne l'Hôtel d'Angleterre, nous avons amélioré le confort de nos chambres en réduisant le nombre (passé de 17 à 11) et en proposant une offre de services plus complète et plus homogène. Le taux d'occupation de l'hôtel s'élève à 60 % et nous servons une soixante de couverts par jour. Nous avons trois types de clientèles : celle d'affaires qui vient régulièrement toute l'année, une clientèle familiale plutôt présente le week-end et de façon saisonnière pour les mariages et les fêtes de famille, et enfin une clientèle de passage qui vient sans forcément avoir réservé, mais qui bénéficie de nos services sur un axe Le Mans-Orléans très fréquenté mais où, finalement, il y a très peu d'établissements comme le nôtre. Ouvert depuis deux mois, le Pressoir Hôtel a déjà un taux d'occupation de 40 %. Nous avons en tout 18 salariés dont 5 apprentis. Pour la seule partie restauration de l'Hôtel d'Angleterre, nous avons 4 cuisiniers, 3 apprentis cuisiniers, 3 serveurs et 2 apprentis serveurs. La majorité d'entre eux est là depuis longtemps : ils se sentent bien chez nous ! Par ailleurs, la baisse de la TVA a constitué une bonne mesure qui nous a permis de recruter un pâtissier et un serveur. Il me semble important que des établissements comme les nôtres puissent proposer une offre de services de qualité sur le territoire, valoriser ses produits et s'inscrire dans une dynamique.»

La Maison de l'Emploi Sarthe Nord sur le territoire

Plus d'information sur : www.maisondelemploi-sarthenord.fr



La Ferté-Bernard (siège)

45 av. du Général de Gaulle
72400 La Ferté-Bernard
Tél : 02 43 93 66 42

Et auprès des relais de la Maison de l'Emploi Sarthe Nord

Mamers

Galerie des Halles - Place Carnot
72600 Mamers
Tél : 02 43 33 65 40

Saint-Calais

17 rue Fernand Poignant
72120 Saint-Calais
Tél : 02 43 63 00 78

Beaumont-sur-Sarthe

13 Place de la Libération
Beaumont sur Sarthe
Tél : 02 22 51 17 92

Directeur de la publication : Jean-Pierre Chauveau ■ Rédaction : Maison de l'Emploi Sarthe Nord ■ Maquette/mise en page : Tremplin Communication ■ En partenariat avec Pôle Emploi, le Conseil Général de la Sarthe, la Mission Locale Sarthe Nord, la Chambre de Commerce et d'Industrie du Mans et de la Sarthe, la Chambre des métiers et de l'Artisanat de la Sarthe, l'URSSAF de la Sarthe, la Direccte, les collectivités locales (CDC, Pays...), les entreprises du territoire, Prisme, le Conseil Régional des Pays de la Loire et Sarthe Expansion.

